

EL PROJECTE MUSEOLÒGIC DEL MUSEU DEL CALÇAT D'INCA (MALLORCA): UN COMPROMÍS PER A LA CONSERVACIÓ, INVESTIGACIÓ I DIFUSIÓ DEL PATRIMONI SABATER

Jaume Sureda Negre (1); Margalida Castells Valdivielso (1); Francesca Tugores Truyol (2)

(1) Grup d'investigació Educació i Ciutadania. Departament de Ciències de l'Educació de la Universitat de les Illes Balears; (2) Departament de Ciències Històriques i Teoria de les Arts. Universitat de les Illes Balears.

Paraules clau: *museu, sabata, indústria, patrimoni, identitat, turisme, Mallorca.*

The Inca footwear museum study project: a commitment to preserve, investigate and value the footwear heritage of Majorca.

Summary: Despite the importance of the footwear industry, there is no museum or collection on this subject in the Balearic Islands. The creation of a footwear museum in Inca would involve collecting and conserving a series of items related to the world of footwear and the shoe industry —municipal archives, printed material, models, tools and machinery, shoes, etc— as well as its intangible oral heritage, such as experiences or anecdotes which have not been collected and have lacked an adequate presentation up to now. Its creation responds to three basic needs. First, to collect, preserve, conserve and value the interesting industrial heritage which stems from this extensive activity and which has been conserved in the city, yet which, in some cases, is currently unprotected and at risk of being lost or irremediably destroyed. Second, to create a space on the city's history which reinforces local identity and promotes the awareness of its citizens about the need for its protection; and third, to promote cultural tourism.

Key words: *museum, footwear, industry, heritage, identity, tourism, Majorca.*

1. Introducció

La fabricació artesanal del calçat és una de les activitats industrials més consolidades a l'illa de Mallorca, especialment a la ciutat d'Inca, on es remunta al segle XIII i suposà una important activitat artesanal al llarg de l'edat mitjana i moderna. A finals del segle XIX, el pioner Antoni Fluxà (1853-1918) mecanitzà i modernitzà els processos productius, i així afa-

vorí la consolidació d'aquesta activitat i l'aparició del comerç amb l'exterior. Paral·lelament al boom turístic que caracteritzà la Mallorca de postguerra, l'activitat sabatera inquera donà feina a milers de treballadors peninsulars, i provocà el creixement poblacional, urbanístic i econòmic de la ciutat. L'esforç per la innovació i la qualitat permeteren superar la lenta crisi que va patir el sector en els anys setanta i vuitanta, i avui en dia la indústria sabatera inquera és un pilar en l'economia local, un element identitari del municipi i de la comarca, un referent internacional per la qualitat i el caràcter innovador de les seves col·leccions, i un evident element potencial d'atracció turística.

Tot i la importància de la indústria sabatera a les Illes Balears, no existeix cap museu ni col·lecció museogràfica d'aquest tema. La creació d'un museu del calçat suposaria la recopilació i conservació d'un conjunt d'objectes relacionats amb el món del calçat i la indústria sabatera —arxius corporatius, material imprès, models, eines i maquinària, sabates, etc.—, així com un patrimoni de natura immaterial, que fins ara es troben dispersos i mancats d'un context d'interpretació adient i coherent, i també la seva adequada presentació per poder oferir una visió de la història del calçat a les Illes i per reforçar la identitat local. La creació d'un museu del calçat en el municipi d'Inca respon, doncs, a tres necessitats fonamentals: en primer lloc, preservar, conservar i posar en valor un interessant patrimoni moble i immoble de tipus industrial que la ciutat conserva fruit d'aquesta dilatada activitat, però que, en alguns casos, es troba en situació de desprotecció, risc de pèrdua o destrucció irremeiable; en segon lloc, crear un espai referent del bagatge històric de la localitat, que reforci la identitat local i comarcal i generi la conscienciació ciutadana envers la seva protecció; en tercer lloc, fomentar el turisme cultural, ja que és evident la manca de recursos d'atracció turística en el municipi, perquè el desenvolupament industrial va fer desaparèixer bona part del seu patrimoni històric.

El projecte museològic, dissenyat per un equip de la Universitat de les Illes Balears per encàrrec de l'Administració local, posa en evidència la necessitat de la creació d'un museu, així com els diversos obstacles que cal salvar: d'una banda, assegurar la viabilitat econòmica i la dotació de recursos humans per a la creació i el manteniment de la institució; de l'altra, prioritzar la constitució d'una col·lecció representativa i significativa que garanteixi un discurs museogràfic coherent.

El Museu del Calçat es concep com un centre de conservació, difusió, investigació i exposició del món del calçat a l'illa de Mallorca, però especialment al municipi d'Inca. El marc temporal abastarà des de les més antigues sabates fins a les noves creacions del segle XXI, però fonamentalment el període que comprèn des de la dominació musulmana de l'illa fins als nostres dies. Es volen remarcar especialment els aspectes que han vinculat la producció de la sabata amb la població resident, relacions essencials per entendre l'actual forma de vida i la realitat socioeconòmica i cultural d'aquest territori. Es veu fonamental la implicació activa dels ciutadans en la creació i investigació de la col·lecció per tal de reforçar la identitat local i conscienciar de la necessitat de la seva protecció.

L'estat del projecte és gairebé embrionari, ja que actualment no es disposa de béns mobles que puguin constituir el fons de la institució, ni es té una seu adaptada per acollir el Museu. Aquest fet, emperò, pot ser considerat paradoxalment un avantatge, ja que no existeixen condicionants —a banda que el Museu suposa un important esforç econòmic i organitzatiu— per a la redacció del projecte museològic, en el qual s'ha determinat el procés que cal seguir per crear una institució sòlida i coherent, amb projecció de futur i esperit de pervivència i projecció internacional.

2. El projecte museològic del Museu del Calçat d'Inca

El projecte museològic és un document essencial en el procés de creació del Museu del Calçat, ja que dona resposta a tres qüestions fonamentals: què ha de ser el Museu del Calçat d'Inca? Per què engegar un museu d'aquesta temàtica a Inca? Com s'ha de portar a terme i amb quina divisió temporal?

El document presenta les directrius generals de la institució que es vol crear, analitza quin és el tipus de museu més adequat segons les característiques del lloc on s'ha d'ubicar, els objectius i les funcions que ha de complir, els requeriments de representativitat i significativitat de la col·lecció que es vol constituir, els requeriments arquitectònics de l'espai museístic, les accions de difusió i promoció més adequades per adreçar-se als públics destinataris i els recursos humans i econòmics de què hauria de disposar. També determina les bases conceptuals del disseny expositiu i detalla el pla d'actuació que cal seguir.

Al llarg del treball es van tenir en compte les següents consideracions generals:

a) L'Organisme Autònom Museu d'Inca serà l'ens de referència que acollirà i coordinarà distintes institucions museístiques creades a la seva empara. El nou Museu és una iniciativa singular —amb objectius, discurs i continguts autònoms—, però pot compartir l'estructura de gestió —direcció i recursos humans dels departaments de conservació, investigació, documentació, difusió, didàctica i administració—, una política de tarifes i de serveis i un programa d'activitats amb altres museus que es puguin anar creant de mica en mica. El Museu del Calçat tindrà una exposició permanent, general i contextualitzadora del calçat i una sala d'exposicions temporals que podrà ser compartida amb altres equipaments museístics de la localitat.

b) S'hi conjugaran l'aproximació local i la global. Ens trobam en una ciutat amb tradició sabatera, que conserva un notable patrimoni moble i una remarcable identitat sabatera, però el nou Museu ha de potenciar una reflexió més àmplia que la purament local. Les històries particulars han de servir per fer reflexions universals, els personatges pioners han d'explicar els avenços tècnics que es donen també a altres indrets; en definitiva, donar sentit a les activitats empresarials locals dins del panorama global.

c) El nou Museu ha de projectar-se com a espai cultural viu per a l'estudi, conservació i difusió del patrimoni industrial sabater, i ha de plantejar-se com a fites fonamentals agrupar les més importants col·leccions que hi ha a Mallorca sobre la indústria sabatera i la comercialització de sabates, garantir-ne la conservació, posar-la a l'abast del públic amb un pla de comunicació, educació i interpretació adient i esdevenir un lloc de trobada i intercanvi cultural de la població resident, illenca i dels turistes culturals.

d) Es considera necessària la constitució d'un equip de treball multidisciplinari, la participació d'un consell assessor per garantir la contínua reflexió i revisió del projecte i la implicació de les diverses institucions illenques i estatals per garantir-ne la continuïtat.

e) La creació d'un museu és un procés participatiu. Aquest document marca les directrius museològiques, però queda pendent tot un debat ciutadà sobre quin és el museu que desitja la comunitat, en quin grau s'hi vol implicar i com vol col·laborar en la creació de la col·lecció.

El projecte museològic és un primer document de planificació del futur Museu on s'expliciten les directrius generals de la institució. Però per executar-lo i crear la nova institució museística és necessari disposar de tres altres documents clau: el pla d'execució, el pro-

jecte arquitectònic i el projecte museogràfic. En el cas del Museu del Calçat, en aquests moments es disposa també del pla d'execució.

3. Principals aportacions

A continuació es presenten l'estructura i els aspectes desenvolupats en el projecte museològic.

3.1. *Anàlisi del context*

En aquest apartat s'analitzen els trets turístics, culturals, socials i empresarials que emmarquen aquesta iniciativa i contextualitzen la seva posada en marxa. També s'estudien altres experiències museístiques de les mateixes temàtiques arreu del món. S'examina, finalment, el marc legislatiu i de reconeixement per part de les institucions pertinents.

— Inca té poca presència a les guies turístiques. La pell i el calçat, així com els cellers i el mercat, són els principals elements patrimonials emprats com a element d'atracció turística. El patrimoni històric i artístic resulta poc valorat.

— L'anàlisi de l'oferta cultural confirma la mancança d'infraestructures dedicades a difondre la identitat de la ciutat.

— L'anàlisi de les empreses de calçat inquieres confirma que es tracta d'una activitat ben arrelada i ben viva i que forma part de la identitat del municipi. Tanmateix no es projecta suficientment el caràcter innovador de la indústria sabatera local.

— La recerca dels diferents museus del món dedicats al calçat i la pell ha permès conèixer altres experiències de l'Estat espanyol, així com analitzar les temàtiques i col·leccions i les fórmules de gestió utilitzades. Es recomana integrar el Museu d'Inca a diverses xarxes de museus.

— Es recomana resseguir la legislació recentment aprovada per aconseguir el reconeixement institucional dels nous museus, des de la Xarxa Insular de Museus de les Illes Balears fins al Consell Internacional de Museus (ICOM).

3.2. *Fonaments museològics*

En aquest apartat es defineixen els objectius i deures de tota institució museística, les condicions fonamentals per a la creació, la conservació i la gestió de les seves col·leccions i per al reconeixement de les noves institucions des de l'àmbit autonòmic fins a l'internacional.

— El nou Museu ha de ser una institució de caràcter permanent; sense ànim de lucre; oberta al públic; amb la finalitat d'adquirir, reunir, conservar, investigar, promocionar i exhibir béns mobles de natura historicoartística, arqueològica, historicoindustrial, antropològica i científicotècnica.

— Es consideren funcions prioritàries la recuperació i adquisició de tot aquell material moble de rellevància, significació o valor dins el camp de la indústria sabatera de les Illes Balears; la conservació i restauració d'aquest patrimoni; la investigació seriosa i profunda

del patrimoni industrial de les Illes Balears, i la difusió i promoció de serveis per al coneixement i gaudi d'aquestes temàtiques.

— És prioritària la col·laboració entre la institució i altres agents públics i privats per aconseguir una col·lecció coherent i representativa sobre la sabata. El procediment per a la formació dels fons es recolzarà en préstecs, dipòsits, donacions, llegats testamentaris i compra de peces actualment disperses.

— S'han de garantir les condicions de conservació, seguretat, inventari i estudi de les peces que es vagin incorporant al Museu.

— S'haurà de disposar d'un espai per a exposicions temporals que serveixi per dinamitzar les institucions i afavorir un increment de visitants, especialment entre la població local.

— Cal fomentar la implicació de les associacions i entitats locals i dels ciutadans i ciutadanes interessats, per tal d'engegar projectes museogràfics significatius i estimulants per a la comunitat.

3.3. *Museu del Calçat: proposta de discurs*

Es defineixen els objectius i els continguts temàtics que centraran la proposta de Museu, les condicions per a la creació de la col·lecció i les línies d'exposicions temporals. També es perfilen l'exposició permanent —«Sabates d'Inca, sabates del món»— i les directrius de les exposicions temporals i altres activitats de dinamització de la institució. El Museu del Calçat vol recollir la tradició sabatera i la identitat local, i alhora vol contextualitzar aquesta producció en el marc internacional.

La seva *missió* és la recopilació, la conservació, l'estudi i la difusió d'una col·lecció representativa de la història del calçat de l'illa de Mallorca i especialment de la ciutat d'Inca. El *mandat* és el patrimoni historicoindustrial vinculat amb la tradició sabatera de l'illa de Mallorca i especialment de la ciutat d'Inca. Abastarà des de les més antigues sabates fins a les noves creacions del segle XXI, però se centrarà especialment en el període des de la dominació musulmana de Mallorca fins als nostres dies.

Els *objectius* de la institució fan referència tant als propis fons com als destinataris del Museu. Els objectius en relació amb els béns patrimonials són dos: *a)* adquirir, conservar, restaurar i investigar els béns científics, tècnics, artístics i etnològics relacionats amb el passat i el present industrial de la ciutat d'Inca; *b)* impulsar l'estudi de la industrialització d'Inca, especialment en relació amb el calçat i la pell, en el passat i en el present. Quatre són els objectius relacionats amb la comunitat: *a)* exposar i divulgar la història del calçat i de la indústria de la pell d'Inca mitjançant els materials que constitueixen el seu fons museístic, així com d'altres col·leccions foranes; *b)* convertir-se en un centre d'activitats relacionades amb el patrimoni sabater de la localitat d'Inca i de l'illa de Mallorca; *c)* constituir-se en un lloc de trobada dels agents socials, econòmics i culturals relacionats amb el món del calçat, i *d)* difondre les innovacions de la indústria sabatera actual i les tendències de futur.

L'exposició permanent «Sabates d'Inca, sabates del món» presentarà en vuit àmbits les diferents etapes de la història del calçat, de la història local i l'activitat sabatera. Si bé es farà referència als orígens i el significat d'aquest element de la indumentària al llarg de la història, el discurs se centrarà en el període des de la dominació islàmica fins als nostres dies,

explicant aspectes històrics, econòmics, tècnics i artístics, i es posarà èmfasi en els episodis succeïts a l'illa de Mallorca. Aquesta estructura farà el discurs comprensible per a qualsevol ciutadà del món i al mateix temps farà que els visitants captin la rellevància dels episodis locals. Ubicarà en l'espai i en el temps la ciutat d'Inca i l'activitat econòmica de la sabata, eix de la història i identitat locals. Contarà històries particulars per donar una explicació a fenòmens globals. El discurs desenvolupat en l'exposició permanent és un punt de partida sòlid, però també obert a múltiples activitats paral·leles que s'endinsaran amb més detall en aspectes esbossats en l'exposició permanent, com ara exposicions temporals, tallers i altres accions didàctiques, visites guiades i dramatitzades per a diversos col·lectius o altres esdeveniments extraordinaris, que, en definitiva i al llarg de tot l'any, pretenen obrir el Museu al major ventall possible de visitants i fomentar la visita freqüent i la fidelització.

Els àmbits que es presentaran són els següents:

- Àmbit I. L'herència musulmana.
- Àmbit II. La vila d'Inca i els inicis de l'activitat artesanal (segles XIII-XV).
- Àmbit III. Assaonament i fabricació de sabates en l'edat moderna (segles XVI i XVII).
- Àmbit IV. Inca entre la fi del segle XVIII i la del segle XIX.
- Àmbit V. Antoni Fluxà Figuerola, pioner de la industrialització: 1882-1898.
- Àmbit VI. 1898-1918: cap a la mecanització.
- Àmbit VII. El dinamisme del sector durant el franquisme (1936-1975).
- Àmbit VIII. De la crisi a la renaixença: Inca entre 1975 i avui

Les exposicions temporals del Museu del Calçat d'Inca s'hauran d'establir com a part d'una programació estable i podran ser de producció pròpia o fruit de col·laboracions i intercanvis amb altres institucions. Els temes perfilats pel discurs museològic són intencionadament amplis per ser concretats amb exposicions temporals centrades en la història econòmica local, el comerç de la sabata, diversos aspectes tècnics i les innovacions dels processos productius, el calçat a altres regions o països, determinats personatges importants per a la història, l'art i el disseny d'indumentària, la publicitat i les arts gràfiques, per posar alguns exemples.

La formació dels fons del Museu és un tema prioritari, ja que només es disposa de diverses peces de maquinària cedides a l'Ajuntament per part d'empresaris locals. Per aconseguir que l'exposició permanent disposi d'un discurs històric coherent, caldrà disposar d'una col·lecció diversificada i representativa de totes les èpoques i tipologies patrimonials relacionades amb el món sabater. Es fa palesa la importància d'aconseguir la donació de peces per part de la societat —treballadors i empresaris locals i illencs— i d'establir convenis amb altres institucions per a la cessió de materials actualment dipositats en altres institucions, però que per la seva temàtica serien fonamentals per al Museu del Calçat. També s'haurà d'iniciar una línia d'investigació relativa a aquestes temàtiques i un programa de conservació i restauració de les peces que es vagin recopilant.

3.4. *L'espai arquitectònic*

El pavelló principal del Quarter del General Luque acollirà la nova institució. Es tracta d'un complex arquitectònic de principis del segle XX, format per nou pavellons, cavalleries i zones enjardinades, que es troba en procés de rehabilitació i reconversió en centre sociocul-

tural, on tendran cabuda diversos equipaments socioculturals (figura 1) —Escoleta Municipal, centre universitari, escola taller, Arxiu i Museu de l'Educació—, així com alguns serveis complementaris —cafeteria, llibreria, oficina d'informació turística—, fet que motivarà que sigui visitat regularment pels inquers i afavorirà el coneixement del Museu del Calçat i la fidelització d'un grup de visitants atrets per les activitats programades al llarg de l'any. Si es fomenta el paper social de la institució, si es dona resposta a les necessitats culturals i d'oci dels residents, aleshores té sentit la creació del Museu. L'apartat repassa els aspectes històrics i artístics del conjunt arquitectònic, explicita els requeriments tècnics per a l'adaptació del pavelló 1 i proposa una distribució d'espais, funcions i àrees (figura 2). També inclou la interpretació del conjunt arquitectònic mitjançant una petita exposició permanent.

3.5. L'estructura de gestió

Aquest apartat es dedica a la gestió del Museu, un tema fonamental en la planificació del projecte, i als perfils professionals requerits (figura 3). Per assolir els objectius marcats, es proposa constituir una estructura àgil i eficaç en la qual es combinen tres vessants: a) L'Organisme Autònom Museu d'Inca, promotor del projecte; b) el Consell Assessor del Calçat, format per professionals i investigadors, encarregat d'avaluar els continguts i assessorar en les diferents tasques de creació i vida del Museu, i c) la direcció del Museu i els responsables de les diferents àrees tècniques.

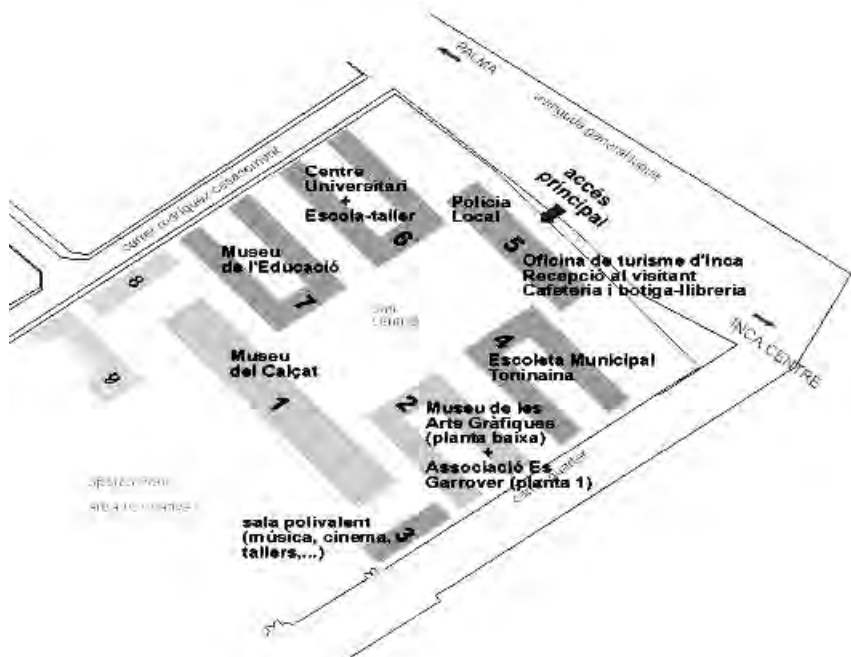


Figura 1. Distribució dels usos i les activitats proposades per al conjunt arquitectònic General Luque.

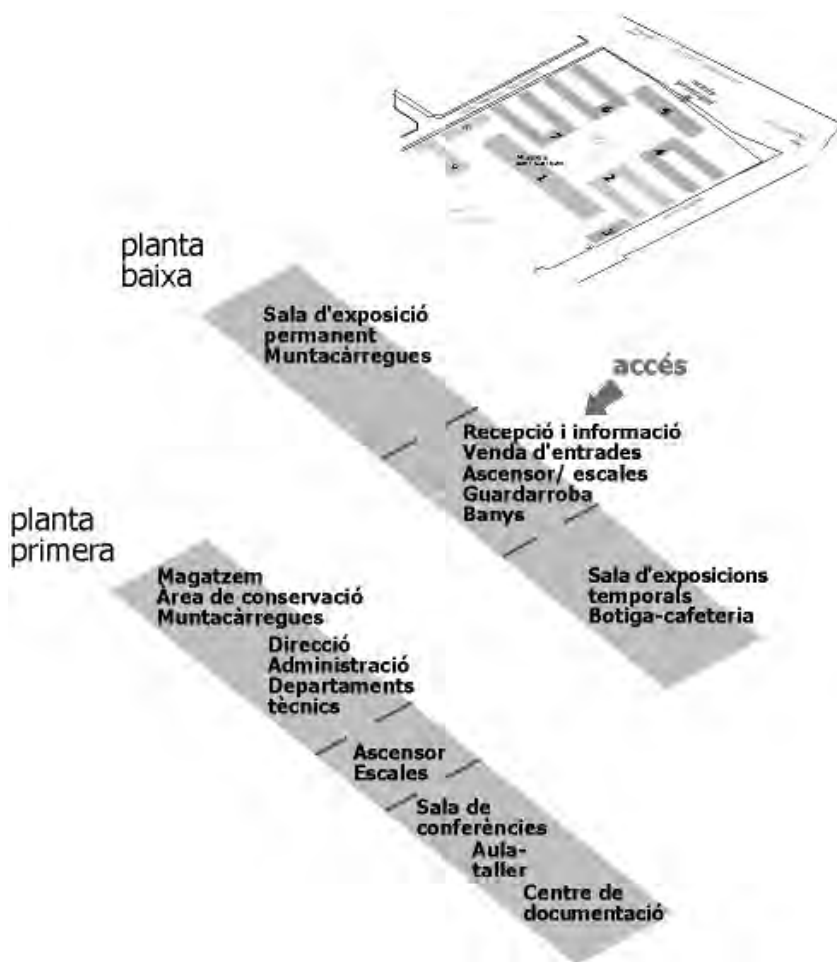


Figura 2. Distribució dels usos i les activitats proposades per al Museu del Calçat.

3.6. Els destinataris

S'analitzen les accions que cal desenvolupar per respondre als requeriments i interessos dels diversos grups de destinataris, fent especial incidència en la població local i en la relació que aquesta ha d'establir amb el projecte. Es recomanen diverses estratègies per afavorir l'acostament al Museu (des de que se'l dona a conèixer fins que el visitant entra a la institució) i la fidelització del visitant (que tenguin una visita estimulante i satisfactòria i que surti del Museu amb la intenció de tornar-hi). El Museu ha d'esdevenir una institució viva, per això ha de completar la visita a l'exposició permanent amb una oferta variada d'exposicions temporals i una programació molt diversificada d'activitats que s'adrecin als diversos destinataris, però també ha de guanyar-se un prestigi com a lloc de trobada i de reflexió dels diversos sec-

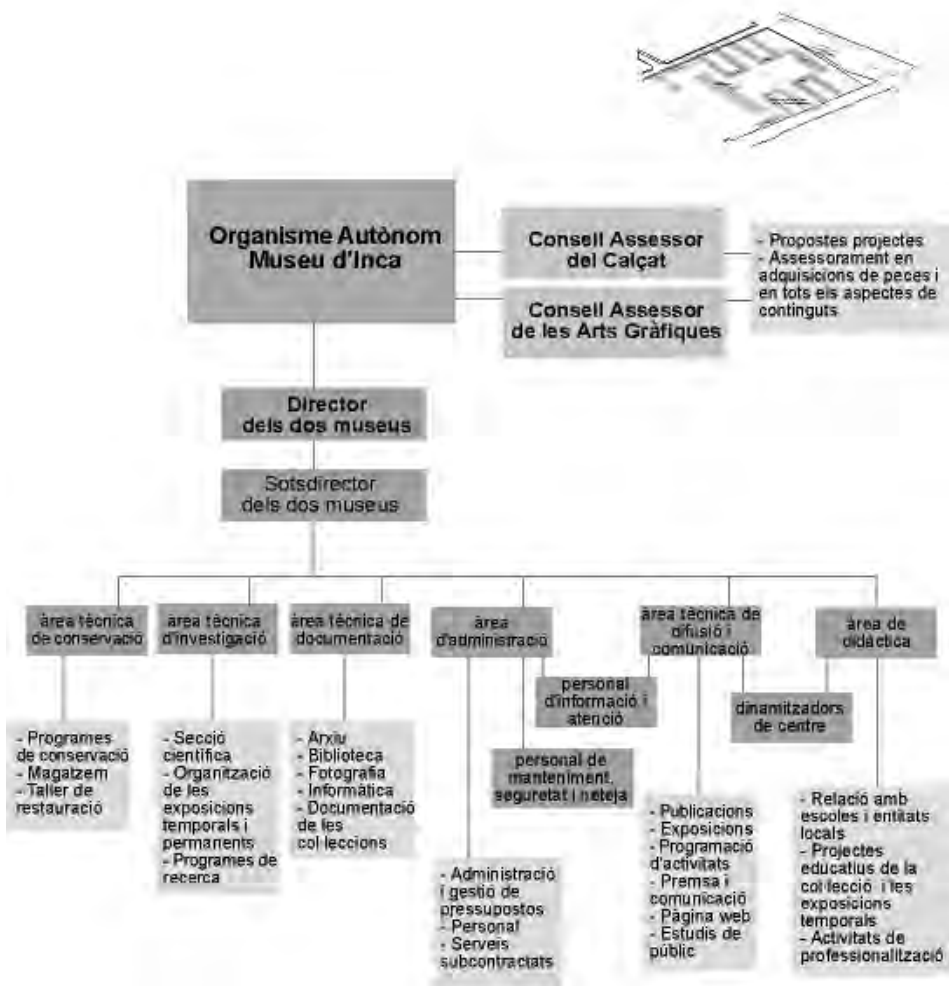


Figura 3. La gestió del Museu en el marc de l'Organisme Autònom Museu d'Inca.

tors socials (empresaris, artistes, residents, públic especialitzat, estudiants). Es proposen diferents vies per a la difusió i promoció de la institució, com ara la creació d'una imatge corporativa, un web, un programa d'exposicions temporals i activitats per a diversos destinataris.

3.7. Finançament

Aquest apartat es dedica al pla de recerca de recursos econòmics per tal d'assegurar la creació i el manteniment dels nous museus. Es recomana completar els recursos econòmics

obtinguts per fons europeus i aportacions públiques mitjançant una política de tarifes i de prestació de serveis, així com potenciar les donacions, el mecenatge i el patrocini d'activitats.

3.8. *Mecanismes d'avaluació*

El document estableix també les avaluacions anuals del projecte per garantir la qualitat dels productes i serveis, la satisfacció dels públics i una gestió econòmica encertada.

4. En conclusió

El perfil industrial de l'illa de Mallorca és un dels més desconeguts, perquè el boom turístic va eclipsar l'activitat industrial que lentament s'havia anat forjant, i va deixar sobreviure només les activitats més consolidades. A més, els tradicionals programes de recuperació del patrimoni han prioritzat el passat més llunyà, i han deixat el patrimoni industrial a la cua de les prioritats, pel fet de ser considerat menys valuós i per la seva contemporaneïtat.

El Museu del Calçat és un projecte necessari tant per conservar el patrimoni sabater de l'illa de Mallorca com per la seva adient presentació, reflexió i valoració. La creació del Museu és una ocasió per reforçar la identitat local i potenciar l'atracció de visitants amb inquietuds culturals.